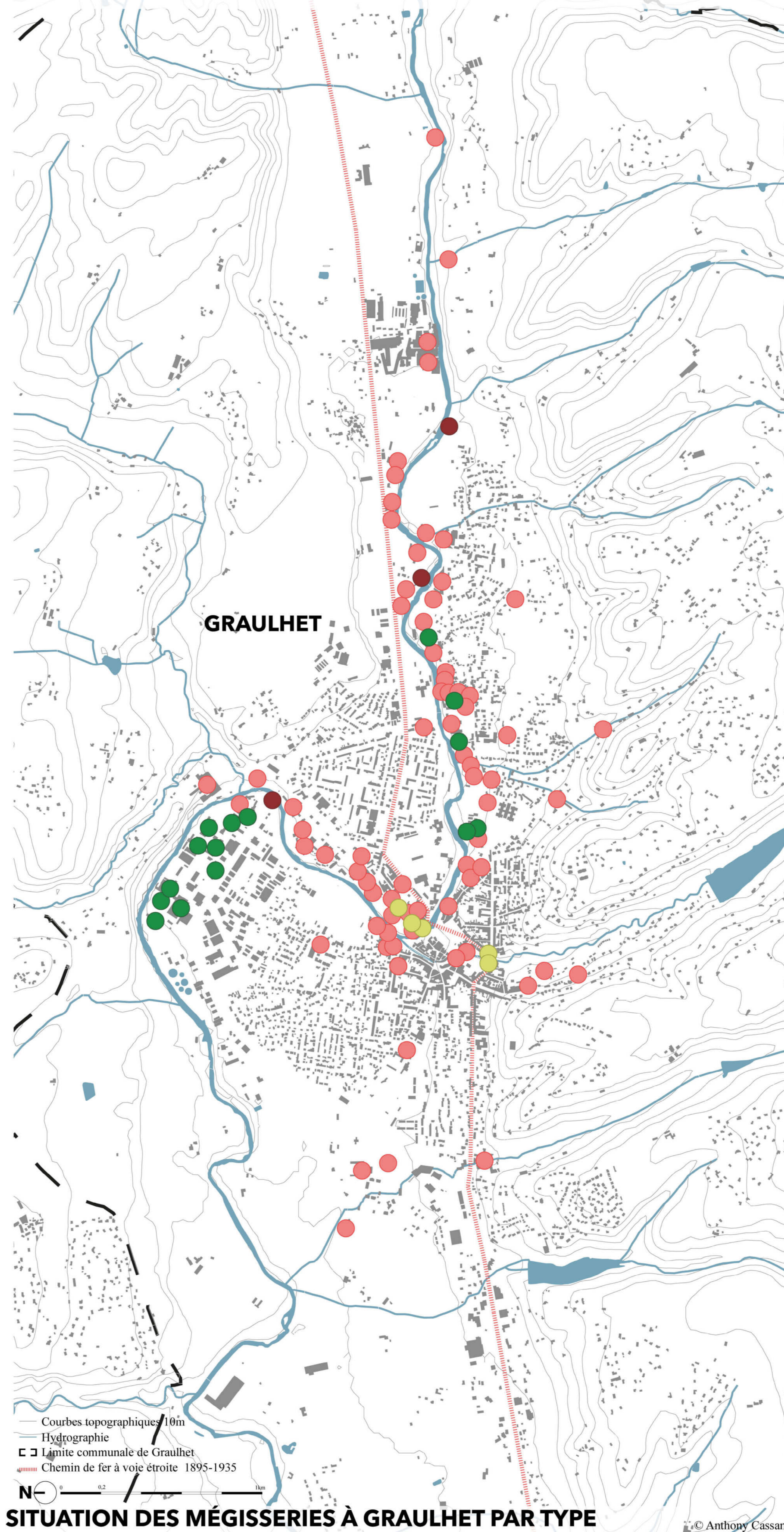


QUEL AVENIR POUR LE PATRIMOINE INDUSTRIEL DANS LES PETITES VILLES ?

LA MÉGISSERIE GRAULHÉTOISE EST-ELLE TRANSFORMABLE ?

Les 107 mégisseries de Graulhet illustrent un passé industriel et une économie s'étant implantée dans un territoire forgé par une rivière : Le Dadou. L'histoire des techniques, l'inventaire et l'étude typo-morphologique ont permis de regrouper ce patrimoine industriel architectural aujourd'hui délaissé, en quatre types. Face aux enjeux de revitalisation post-industrielle d'une petite ville du Sud-Ouest de la France dans l'aire d'influence de la métropole toulousaine, récemment concernée par le programme national : Petite Ville de Demain, son patrimoine en friche nécessite d'être régénéré par sa reconversion. Les caractères archétypiques des mégisseries favorisent-ils des reconversions servant la nécessaire transformation de la ville face à ses enjeux contemporains ?



<p>9</p> <p>T1 «Anciens moulins» ...-XVIIe</p>	<p>Réhabilitation. Usines hydroélectrique en fonction ou maisons d'habitation.</p>	<p>Implantation. Sur l'ancien moulin en contact avec l'eau</p> <p>Fonctionnement. Répartition horizontale et verticale des activités selon le moulin</p> <p>Localisation. Ponctuellement sur le Dadou</p> <p>Matériaux. Moellons de calcaire et briques foraines</p>
<p>5</p> <p>T2 Usines du XVII-XVIIIe</p>	<p>Réhabilitation. Majoritairement en friches ou petits immeubles collectifs d'habitation</p>	<p>Implantation. Sur les berges basses du Dadou</p> <p>Fonctionnement. Répartition horizontale et verticale des activités selon les usines et les parcelles</p> <p>Localisation. Dans les premiers faubourgs de Graulhet</p> <p>Matériaux. Moellons de calcaire, briques foraines et bois</p>
<p>78</p> <p>T3 «Usines monumentales» XIXe-1960</p>	<p>Réhabilitation. Habitations partielles, lieux culturels, stockages et locaux d'artisans</p>	<p>Implantation. Berges hautes du Dadou</p> <p>Fonctionnement. Répartition verticale des activités s'étant mécanisées</p> <p>Localisation. En aval puis en amont sur le Dadou</p> <p>Matériaux. Moellons de calcaire, briques foraines et creuses, bois et fibro-ciment, béton</p>
<p>15</p> <p>T4 «Usines modernes» 1960-...</p>	<p>Réhabilitation. En fonction, diverses entreprises et industries</p>	<p>Implantation. Berges hautes du Dadou</p> <p>Fonctionnement. Répartition horizontale et verticale des activités</p> <p>Localisation. Zone du Rieutord</p> <p>Matériaux. Structure métallique, béton, fibrociment, tôle</p>

39 mégisseries sont à ce jour complètement inoccupées et en friches, beaucoup d'autres ne sont que partiellement occupées, plus d'une centaine de bâtiments sont à réhabiliter. Régénérer ce patrimoine devient une opportunité et une nécessité.

TYPOLOGIE DES MÉGISSERIES GRAULHÉTOISES

